

**TRIBIWNLYS PRISIO CYMRU**

**ADRODDIAD BLYNYDDOL 2020-2021**

## Tabl Cynnwys

<b>Adrannau</b>	<b>Tudalen</b>
Rhagair gan Lywydd y Tribwnlys – Carol Cobert	3
Cyflwyniad gan y Prif Weithredwr – Andrew Shipsides	4
1. 2020-21: blwyddyn COVID	5
2. Llwyth gwaith, apeliadau pellach a chwynion	7
3. Aelodaeth a hyfforddiant	9
4. Y Cyngor Llywodraethu	10
5. Staffio	11
6. Ystadau	12
7. Cyllid	13

### **Datganiadau wedi'u llofnodi gan y Prif Weithredwr (sy'n ofynnol yn Nogfen Fframwaith Tribiwnlys Prisiau Cymru – Llywodraeth Cymru)**

Datganiad Llywodraethu	16
Datganiad Cyfrifoldebau'r Swyddog Cyfrifyddu	17

## **Atodiadau**

<b>A</b>	Niferoedd y cyfarfodydd tribiwnlys a'r achosion a restrwyd	19
<b>B</b>	Llwyth gwaith – ffigurau cymharol y pum mlynedd ddiwethaf	20
<b>C</b>	Data Clirio Apeliadau 2020/2021	22
<b>Ch</b>	Dangosyddion Perfformiad Allweddol – tabl canlyniadau	23
<b>D</b>	Diffiniadau Dangosyddion Perfformiad Allweddol ar gyfer 2020/21	24
<b>Dd</b>	Dadansoddiad oedran a rhywedd yr aelodaeth (ar 31 Mawrth 2021)	25
<b>E</b>	Gwariant Tribiwnlys Prisio Cymru 2020/2021	26
<b>F</b>	Cyfanswm gwariant – ffigurau cymharol yr wyth mlynedd ddiwethaf	27
<b>Ff</b>	Strwythur y Sefydliad	28

## Rhagair gan Lywydd Tribiwnlys Prisia Cymru

Mae'r flwyddyn hon wedi bod yn flwyddyn eithriadol oherwydd y tarfu sydd wedi effeithio ar bawb yn sgîl y coronafeirws. Golygodd yr her fod nifer yr apeliadau a gliriwyd yn ystod y flwyddyn wedi gostwng. Yn y cyfnod cynharaf ni chynhaliwyd unrhyw wrandawiadau llafar, ond wrth i amser fynd heibio rhestrwyd nifer o apeliadau a phenderfynu arnynt. Rwy'n falch ein bod wedi llwyddo i restru bron i ddau draean y niferoedd a restrwyd y flwyddyn flaenorol. Mae'r Gwasanaeth Tribiwnlys wedi gorfod canfod ffyrdd amgen o gynnal ei fusnes. Gorfodwyd llawer o'r newidiadau arnom ond maent wedi galluogi'r gwasanaeth i elwa o'r newidiadau hyn, sy'n argoeli'n dda ar gyfer y dyfodol. Golygodd y dechnoleg a oedd yn bodoli eisoes fod yr heriau'n wynebu'r Tribiwnlys yn ei gwneud yn haws ymdrin â'r sefyllfa newydd a oedd yn ein wynebu. Mae fideo gynadledda wedi galluogi dod â phartïon i'r gwrandawiadau ac wedi sicrhau bod staff ac aelodau, yn cynnwys y Cyngor Llywodraethu, wedi dilyn y gweithdrefnau diweddaraf.

Rwy'n falch iawn fod ein swyddfa yng Nghasnewydd wedi'i gwella'n sylweddol er budd staff, aelodau'r tribiwnlys a'r rhai sy'n dod i wrandawiadau apêl gan fod yr amgylchedd bellach yn llawer mwy modern a phleserus. Mae'r gwelliannau hyn, a chau'r ddwy swyddfa ategol yng Nghyffordd Llandudno a Phenllergaer, wedi galluogi staff i weithio o gartref.

Mae'r gwasanaeth yn wynebu cyfyngiadau ariannol a allai effeithio ar waith Tribiwnlys Prisia Cymru yn y dyfodol gan nad yw'r gyllideb yn caniatâu ar gyfer newid. Rydym ni'n wasanaeth bach sy'n cael canlyniadau apêl llwyddiannus. Rwy'n obeithiol y bydd trafodaethau gyda Llywodraeth Cymru ynghylch y materion ariannol ynghyd â mân ddiwygiadau i'n Rheoliadau yn ein galluogi i barhau i wasanaethu'r cyhoedd mewn modd proffesiynol gyda gwasanaethau sy'n parhau'n effeithlon.

I gloi, hoffwn ddiolch i'r Prif Wetihredwr a'i dîm rheoli, holl aelodau'r tribiwnlys a staff y Tribiwnlys, gan eu bod oll wedi cyfrannu ar y cyd i ddarparu gwasanaeth effeithiol ac effeithlon gan Tribiwnlys Prisia Cymru yn ystod cyfnod heriol.

Gyda fy niolch i bawb sy'n ymwneud â'r gwasanaeth.

**Carol Cobert**

Llywydd – Tribiwnlys Prisia Cymru

## Cyflwyniad gan y Prif Weithredwr

Y thema ganolog trwy'r adroddiad hwn yw effaith pandemig COVID ar weithgareddau Tribiwnlys Prasio Cymru. Mae'r flwyddyn ddigynsail hon, yn ddiamau, wedi achosi tarfu ar nifer yr achosion yr ymdriniwyd â nhw ac amharu ar ein gweithdrefnau a'n harferion arferol. Er bod y gostyngiad yn nifer yr apeliadau a gafodd wrandawriad eleni yn amlwg yn ganlyniad anffodus, mae rhai o'r heriau a'n wynebodd a rhai o'r datrysiadau iddynt wedi cyflwyno buddion gweithredol i'r dyfodol. Maent wedi achosi i ni arloesi yn gyflymach nag y byddem wedi'i wneud fel arall o bosibl. Maent wedi cynyddu cyflymder y newid ac, yn gyffredinol yn fy marn i, mae'r newidiadau a fabwysiadwy gennym fel sefydliad yn gadarnhaol iawn – a bydd llawer ohonynt yn parhau am gyfnod maith i ddod.

Defnyddiwyd technoleg fideo gynadledda yn aml trwy gydol y flwyddyn hon – yn fewnol at ddibenion gweinyddol a llywodraethu, ac yn allanol i gael partïon yn rhan o wrandawriadau i'n galluogi i benderfynu ar yr achosion. Er y bu tarfu ar y rhaglen restru, a chawsom gyfnod dechreuol heb unrhyw wrandawriadau llafar o gwbl, gwnaethom lwyddo i restru bron i ddau draean y niferoedd a restrwyd yn y flwyddyn flaenorol.

Rydym ni'n sefydliad bach ac wedi llwyddo i ymateb yn gyflym i'r heriau a gyflwynwyd yn ystod y flwyddyn o'i gymharu â llawer o gyrff llawer mwy. Roeddem ni'n ffodus fod gennym ni'r offer technolegol ar gael i'n staff o'r cychwyn cyntaf. Gwnaethom fanteisio ar y cyfleoedd a gyflwynwyd i ni hefyd. Manteisiwyd ar y cyfle i foderneiddio ein canolfan weinyddol a gwrandawriadau yng Nghasnewydd gynted ag y dechreuodd y cyfnod clo cyntaf, a chyflwynwyd camau mentrus (cau ein swyddfeydd yn Abertawe a Chyffordd Llandudno) pan ddaeth yn amlwg fod gweithio o gartref nid yn unig yn ddichonol i'n pobl ni nad oeddynt yn gweithio yng Nghasnewydd, roedd yn ddewis da – a gwnaeth y staff addasu i hynny'n ystwyth iawn.

Serch hynny, mae'r adroddiad yn cynnwys dadansoddiad o sefyllfa gyllido'r Tribiwnlys dros yr wyth mlynedd ddiwethaf. Mae Tribiwnlys Prasio Cymru yn cydnabod fod rhaid cwtogi costau dros amser; ond mae'r sefydliad yn nesau at bwynt, neu eisoes wedi pasio'r pwynt lle bo rhaid i Lywodraeth Cymru gynnal asesiad trwyadl o anghenion y Tribiwnlys – gyda'n cymorth ni, wrth gwrs. Mae Tribiwnlys Prasio Cymru wedi moderneiddio a gwella effeithlonrwydd yn ystod y cyfnod hwn, ac wedi chwarae ei ran yn ymateb i'r pwysau ar goffrau cyhoeddus, ond mae wedi cyrraedd sefyllfa yn awr lle mae'r cydbwysedd rhwng cyllid digonol a thangyllido yn dyngedfennol.

Andrew Shipsides  
Prif Weithredwr – Tribiwnlys Prasio Cymru

## 1 2020-21: blwyddyn COVID

- 1.1 Dechreuodd y cyfnod clo cyntaf yn y Deyrnas Unedig oherwydd COVID-19 ychydig cyn i flwyddyn yr adroddiad hwn ddechrau; ac felly dechreuodd Tribiwnlys Priso Cymru y flwyddyn gyda'i holl swyddfeydd wedi'u cau. Gwnaethom ganslo'r gwrandawiadau tribiwnlys a drefnwyd ar gyfer mis Ebrill a'n cynlluniau gwrandawiadau ym mis Mai; ac anfonwyd y staff adref i aros am y datblygiadau nesaf. Yn ffodus roeddem ni'n barod ar gyfer gweithio o gartref. Roedd gan bob un o'r clerod tribiwnlys, gan eu bod yn weithwyr symudol, liniaduron a chyfrif Microsoft Office 365 Business eisoes, a oedd yn caniatâu fideo gynadledda ar draws y sefydliad trwy gyfrwng y rhyngwrdd a Microsoft Teams. Roedd gennym stoc digonol o liniaduron i'w rhoi i'n gweithwyr yn y tîm gweinyddol hefyd cyn iddynt adael y swyddfa oherwydd cyfyngiadau'r cyfnod clo. Felly'r mater i'w ddatrys oedd: Sut fedrwn ni reoli ein busnes a darparu ein gwasanaeth? Yn gwyno, beth i'w wneud – a phryd?
- 1.2 Aeth ein sylw ar ddwy elfen i ddechrau. Un oedd canolbwyntio ar ailfodelu ein derbynfa a'r gwaith moderneiddio arall yn ein hadeilad yng Nghasnewydd tra roedd y safle yn wag, o gofio bod y sector adeiladwaith wedi cael eu dynodi'n weithwyr allweddol. Yr elfen arall oedd hyrwyddo gweithdrefn a gynhwysir yn ein rheoliadau statudol ond na ddefnyddir yn aml, sy'n caniatâu ymdrin ag apeliadau trwy broses wedi'i seilio'n gyfangwbl ar gyfnewid dogfennau ysgrifenedig. Yn arferol cyfeirir at y broses hon fel ein gweithdrefn *sylwadau ysgrifenedig*. Nodir manylion sut y rheolwyd y gwaith uwchraddio mewn modd a oedd yn cydymffurfio ag anghenion diogelwch COVID yn Adran 6 ar *Ystadau*. Rhwir manylion hybu'r weithdrefn sylwadau ysgrifenedig yn Adran 2 – *Llwyth gwaith, apeliadau pellach a chwynion*.
- 1.3 Erbyn diwedd Gorffennaf, o weld pa mor gymharol rwydd y bu'r newid i weithio o gartref, gwnaed rhai penderfyniadau strategol allweddol ynghylch darparu ein gwasanaeth yn y dyfodol. Y cyntaf o'r penderfyniadau hyn oedd cau ein swyddfeydd ategol yn adeiladau Llywodraeth Cymru yng Nghyffordd Llandudno ac Abertawe yn barhaol. Roedd nifer y gweithwyr yn y lleoliadau hyn wedi lleihau dros y blynyddoedd nes mai dim ond tri oedd ar ôl yn y ddau leoliad. Roeddem wedi bwriadu ymchwilio i'r opsiwn o weithio o gartref cyn pandemig COVID, a'r cyfan wnaeth y cyfnod clo oedd cyflymu'r broses. Gwnaeth olygu gweithredu gweithio o gartref ar unwaith, a bu'n llwyddiannus. Wedi i ni newid o'r systemau ffôn traddodiadol yn ein tair swyddfa i un system yn defnyddio'r Cwmwl yn defnyddio cyfleusterau microffon a seinydd gliniaduron (neu bensesiau wedi'u cysylltu) yn hytrach na ffonau llaw traddodiadol, roedd yn amlwg y gallai ein staff yn y gorllewin a'r gogledd fod wrth unrhyw ddesg, yn hytrach na desg mewn lleoliad swyddfa benodol. Yn unol â hynny negodwyd terfynu ein prydlesau â Llywodraeth Cymru yn gynnar. Y dyddiad diweddu technegol oedd 31 Mawrth 2021, ond o safbwynt gweithredol gwnaethom adael y swyddfeydd ar ddiwedd Hydref 2020.
- 1.4 Penderfyniad strategol allweddol arall, ar ôl cwblhau'r gwaith uwchraddio yn swyddfeydd Casnewydd a chyflwyno a gweithredu nifer fawr o fesurau diogelwch COVID ar y safle, oedd defnyddio rhaglen fideo gynadledda Zoom ar gyfer gwrandawiadau llafar yn y dyfodol. Roedd hyn yn caniatâu i bartïon fod

yn bresennol mewn gwrandawiadau trwy gyswllt fideo a chadw'n ddiogel. Er y byddem wedi medru defnyddio Microsoft Teams ar unwaith heb unrhyw gostau ychwanegol, daethom i'r casgliad yn dilyn craffu'n ofalus ar Teams a Zoom, mai Zoom oedd y cynnyrch mwyaf hyblyg a phroffesiynol (yn sicr ar yr adeg hynny). Roedd y nodweddion a fyddai'n ddefnyddiol mewn cyd-destun gwrandawriad yn cynnwys 'ystafelloedd trafod' a dwy sianel at ddibenion darparu gwasanaeth cyfieithu. Yn ymarferol roedd y gymuned ehangach yn defnyddio'r rhaglen yn fwy cyffredin, ac felly roedd yn hwyluso trethdalwyr y dreth gyngor ac ardrethi annomestig cyffredin i gael mynediad i'r tribiwnlys. Felly gwnaeth y Tribiwnlys brynu trwydded flynyddol y pecyn busnes, a oedd yn caniatàu gweithredu ystod o fesurau diogeledd a recordio gwrandawiadau ar gyfer hyfforddiant mewnol yn y dyfodol. Ailddechreuwyd cynnal gwrandawiadau llafar yng Nghasnewydd ddechrau Medi. (Dylid nodi yn y cyd-destun hwn fod rhaid i'r Tribiwnlys roi isafswm o bedair wythnos o hysbysiad statudol ar gyfer ei holl wrandawiadau. Mae hyn yn cael ei ymestyn i 6 i 8 wythnos yn ymarferol, er mwyn rhoi amser digonol i'r partïon baratoi ar gyfer y gwrandawriad. Mae hyn yn esbonio pam yr ailddechreuodd y gwrandawiadau ar y pwynt yma, er gwaethaf gwneud y penderfyniadau a'r paratodau allweddol ddechrau mis Gorffennaf.)

- 1.5 Yn unol â gofynion y Llywodraeth a chyngor dilynol, parhaodd staff y triwbinlys i weithio o gartref yn bennaf trwy gydol gweddill blwyddyn yr adroddiad. Dim ond 'staff sgerbwdd' a oedd yn mynd i swyddfa Casnewydd ar sail rota ar unrhyw un adeg. Gan fod y rheoliadau statudol sy'n llywodraethu cynnal gwrandawiadau Tribiwnlys Priso Cymru yn rhadgybio y cynhelir gwrandawriad llafar mewn lleoliad ffisegol penodol (a ddylai fod yn hygyrch i'r cyhoedd hefyd), nid oedd yn bosibl cynnal gwrandawiadau trwy fideo gynadledda'n llwyr gyda thri aelod y panel tribiwnlys a'r clerc cyngori yn ymuno trwy Zoom. I ddechrau roedd y tri aelod a'r clerc yn mynd i'r lleoliad. Yn ffodus mae'r ystafell cynnal gwrandawiadau yn ddigon mawr i alluogi cadw pellter cymdeithasol o ddwy fetr rhwng yr holl gyfranogwyr. Defnyddiwyd sgriniau Perspex rhwng unigolion hefyd. Er na wnaeth unrhyw un o'r cyhoedd ddod i arsylwi gwrandawriad yn ystod y flwyddyn gwnaed darpariaeth ar gyfer nifer fechan petaent wedi dymuno bod yn bresennol – eto gyda rhagofalon cadw pellter cymdeithasol a diogelu rhag COVID eraill. Ar ôl rhai wythnosau cwtogwyd nifer aelodau'r panel a oedd yn bresennol yn y lleoliad i ddau, gyda'r trydydd yn ymuno trwy fideo gynadledda. Roedd hyn yn caniatàu i ni ddefnyddio aelodau tribiwnlys yn byw mewn rhannau eraill o Gymru, gan nad oedd yn bosibl llogi lleoliadau allanol ar gyfer gwrandawriadau trwy gydol y flwyddyn, fel y byddid wedi'i wneud yn arferol cyn pandemig COVID. Cafwyd rhai achlysuron lle cynhaliwyd gwrandawriad gydag un aelod yn bresennol yng Nghasnewydd a dau aelod yn ymuno trwy Zoom. Addaswyd ystafell y Bwrdd yn ein hadeilad yng Nghasnewydd at ddibenion gwrandawriadau tribiwnlys hefyd, gan nad oedd modd defnyddio lleoliadau allanol, er mwyn cynyddu'r capasiti pan oedd angen.

## 2 Llwyth gwaith, apeliadau pellach a chwynion

### *Llwyth gwaith*

- 2.1 Rhestrododd y tribiwnlys 2,601 o achosion ardrethu eleni; 424 o achosion prisio'r dreth gyngor ac 80 o fathau eraill o apêl (materion atebolrwydd y dreth gyngor yn bennaf, yn cynnwys apeliadau'r cynllun gostyngiadau'r dreth gyngor). Roedd hyn yn cynrychioli 62%, 62% a 68% yn ôl eu trefn y niferoedd a restrwyd y flwyddyn flaenorol. Effaith pandemig COVID-19 a'r ymateb cysylltiedig gan y llywodraeth ac iechyd cyhoeddus oedd lleihau prosesu'r llwyth gwaith 37%. Rhwir manylion nifer y cyfarfodydd tribiwnlys a'r achosion a restrwyd yn Atodiad A.
- 2.2 Cafodd 5,452 o apeliadau ardrethu eu clirio, a oedd yn gynydd o ychydig dros 1,800 o achosion o'i gymharu â'r flwyddyn flaenorol – wrth i bartïon lwyddo i ddatrys materion heb ymyriad y tribiwnlys. Mae hyn yn adlewyrchu'r ffaith fod yr adnoddau yn Asiantaeth y Swyddfa Brisio (VOA) wedi newid eu pwyslais o waith ailbrisio ar gyfer y rhestrau ardrethu annomestig 2020 (wedi'u canslo yn awr) i waith apeliadau. Cliriwyd 896 apêl prisio'r dreth gyngor, a oedd 8% yn is na'r flwyddyn flaenorol, a 110 o apeliadau eraill, yn cynnwys cesiadau am adolygiad (11% yn is na ffigur 2019-20).
- 2.3 Yn gyffredinol mae'r ffigurau rhestru a chlirio apeliadau'n deilwng iawn o gofio'r tarfu sylweddol ar yr arferion a'r gweithdrefnau arferol yn deillio o bandemig COVID-19. Cyflwynir manylion llawn y llwyth gwaith yn Atodiadau B a C. Mae Atodiad B yn cyflwyno ffigurau cymharol yn erbyn y bedair blynedd flaenorol, ac Atodiad C yn darparu manylion llawn canlyniadau'r flwyddyn hon.
- 2.4 Fel y nodwyd yn Adran 1 uchod, yn ystod misoedd dechreuol y cyfnod clo gwelwyd canslo ac yna ohirio gwrandawiadau llafar. Aethom ati yn ystod y cyfnod hwn i geisio adnabod achosion y gellid eu datrys trwy gyfrwng gweithdrefnau sylwadau ysgrifenedig ffurfiol y tribiwnlys. Anaml iawn y defnyddir y weithdrefn hon gan fod angen cytundeb llawn yr holl bartïon ac mae'r amserlen yn hirach na'r llwybr gwrandawriad llafar. Y cyfnod amser arferol rhwng cyflwyno hysbysiad gwrandawriad a gwrando ar achos yw rhwng chwech ac wyth wythnos yn arferol, lle bo'r amserlen statudol sylwadau ysgrifenedig yn tueddu cwmpasu 12 wythnos neu hirach. Weithiau gall y weithdrefn sylwadau ysgrifenedig fethu hefyd a rhaid cyfeirio'r mater i wrandawriad llafar. Yn y gorffennol, yn gyffredinol, mae'r corff cyhoeddus yr oedd ei benderfyniad gwreiddiol yn cael ei herio yn yr apêl wedi ffafrio amddiffyn ei safiad mewn gwrandawriad yn hytrach na thrwy gyfnewid dogfennau ysgrifenedig yn ffurfiol, hyd yn oed lle'r oedd yr apelydd yn fodlon defnyddio'r llwybr sylwadau ysgrifenedig. O ganlyniad ni lwyddir i sicrhau cytundeb yr holl bartïon o'r dechrau. Yn ystod wythnosau cyntaf y cyfnod clo gwnaethon adnabod wyth achos prisio'r dreth gyngor a 52 achos atebolrwydd y dreth gyngor [yn cynnwys achosion gostyngiad y dreth gyngor] fel rhai addas i'w hymchwilio'n fanylach. Yn y diwedd dim ond un achos prisio'r dreth gyngor a ddatryswyd yn llawn trwy'r weithdrefn hon, a 13 achos atebolrwydd y dreth gyngor. Rhoddwyd llawer o waith ac ymdrech i reoli'r broses hon, heb fawr ddim budd perthnasol. Roedd yn well gan y partïon fynd trwy'r broses gwrandawriad llafar unwaith yr oedd y rhain yn cael eu cynnig eto.



- 2.5 I'r gwrthwyneb i'r weithdrefn sylwadau ysgrifenedig, mae gwrandawiadau llafar trwy gyswllt fideo wedi cael eu croesawu gan yr holl bartïon. Roedd gan rhai sefydliadau bryderon am ddewis ddull cyfathrebu'r Tribiwnlys (Zoom) i ddechrau, oherwydd straeon am ei ddiffyg diogeledd. Mae'r rhan fwyaf wedi dod yn gyfarwydd ag ef erbyn hyn, ac mae'n gyfleus i drethdalwyr cyffredin y dreth gyngor ac ardrethi annomestig. Mae'r Tribiwnlys wedi cynhyrchu Protocol Arfer Orau (ar gael ar y wefan) sy'n esbonio dull y Tribiwnlys o gynnal gwrandawiadau trwy gyfrwng fideo, a'r disgwyliadau ar yr holl bartïon. Mae'r Protocol yn egluro'n glir, er mai'r dewis gyfrwng yw Zoom, y gellir cynnal gwrandawiadau trwy gyfrwng Microsoft Team, cyn belled ag y bo'r holl bartïon yn cytuno i hyn ymlaen llaw. Cynhaliwyd rhai gwrandawiadau gan ddefnyddio meddalwedd Teams. Roedd y cyfan yn cynnwys sefydliadau mawr yn hytrach nag unigolion heb gynrychiolaeth.
- 2.6 Er gwaethaf y tarfu ar brosesu llwyth gwaith y Tribiwnlys oherwydd pandemig COVID llwyddodd y Tribiwnlys i gyflawni chwech o'i naw Dangosydd Perfformiad Allweddol yn gysylltiedig â llwyth gwaith. Roedd dau o'r targedau na lwyddwyd i'w cyrraedd oherwydd effaith y pandemig, yn rhannol o leiaf. Roedd y cyntaf o'r rhain yn ymwneud â chlirio apeliadau'r dreth gyngor cyn pen 12 mis o'u cyflwyno i'r tribiwnlys. Cyflawnodd y Tribiwnlys 87% yn lle'r targed o 95%, o ganlyniad uniongyrchol i'r pum mis heb wrandawiadau llafar (Ebrill i Awst). Roedd yr ail o'r rhain yn ymwneud â cheisiadau i adolygu penderfyniad achosion Atebolwydd y Dreth Gyngor. Digwyddodd rhai o'r mewnbynnau i'r Dangosydd Perfformiad Allweddol hwn yn ystod y flwyddyn oherwydd na wnaeth apelyddion ymddangos yn y gwrandawriad a drefnwyd oherwydd anawsterau'n ymwneud yn uniongyrchol ag effaith COVID-19. Mae methu ag ymddangos mewn gwrandawiadau tribiwnlys oherwydd ffactorau y tu hwnt i reolaeth yr unigolyn dan sylw yn sail ddilys dros gais i adolygu a rhoi'r penderfyniad o'r neilltu. Y trydydd Dangosydd Perfformiad Allweddol na lwyddwyd i'w gyrraedd yn llawn oedd cyhoeddi datganiadau'r rhesymau am benderfyniad cyn pen 28 diwrnod o gynnal y gwrandawriad. Roedd y canlyniad fymryn o dan 94%, a'r targed yw 95%. Yn amlwg roeddem o fewn trwch blewyn i gyflawni'r dangosydd hwn. Fodd bynnag, byddwn yn canolbwyntio mwy ar sicrhau bod clerod tribiwnlys yn cyflawni'r targed hwn yn 2021-22 yn sgîl y canlyniad hwn. Dangosir tabl llawn canlyniadau'r Dangosyddion Perfformiad Allweddol yn Atodiad Ch a diffiniadau Dangosyddion Perfformiad Allweddol 2021-22 yn Atodiad D.

### *Apeliadau pellach*

- 2.7 Ni chyflwynwyd unrhyw apeliadau yn erbyn penderfyniadau Tribiwnlys Priso Cymru i'r Uwch Dribiwnlys (achosion ardrethu) na'r Uchel Lys (achosion y dreth gyngor) yn ystod y flwyddyn.

### *Cwynion*

- 2.8 Ni chyflwynwyd unrhyw gwynion yn erbyn y Tribiwnlys i Ombwdmson Gwasanaethau Cyhoeddus Cymru eleni.

### 3 Aelodaeth a hyfforddiant

#### *Aelodaeth*

- 3.1 Lleihaodd yr aelodaeth o 85 i 80 yn ystod y flwyddyn o ganlyniad i ymadawiadau naturiol. Roedd y nifer yma'n ddigonol i fodloni llwyth gwaith is y Tribiwnlys eleni, ac mae Cyngor Llywodraethu'r Tribiwnlys yn rhagweld y bydd yn parhau i fod yn ddigonol ar gyfer y llwyth gwaith yn ystod 2021/22. Serch hynny bydd y Tribiwnlys yn dechrau ymgyrch recriwtio aelodau newydd tuag at ddiwedd 2021/22. Bydd yr aelodau newydd hyn yn cael eu hyfforddi yn ystod 2022/23 er mwyn sicrhau parhad busnes yn 2023/24 pan fydd nifer arwyddocal o'r aelodau cyfredol yn dod i ddiwedd cyfnod eu penodiad.
- 3.2 Mae'r proffil oedran a rhywedd wedi parhau yn debyg iawn i'r llynedd. Mae hyn yn ddisgwyliedig, gan nad yw'r Tribiwnlys yn recriwtio'n weithredol ar hyn o bryd. Mae'r gymhareb gwrywod i fenywod yn parhau ar 3:1. Pan fydd y Tribiwnlys yn dechrau recriwtio eto bydd yn ymdrin yn gadarnhaol gyda materion rhywedd, oedran ac amrywiaeth. Gweler Atodiad Dd am fanylion y proffil cyfredol. Mae traean yr aelodaeth yn rhugl yn y Gymraeg.

#### *Hyfforddiant*

- 3.3 Canslwyd y digwyddiadau hyfforddiant a drefnwyd ar gyfer 2020/21 oherwydd effaith COVID-19. Gobeithiwn gynnal digwyddiadau wyneb yn wyneb yn 2021/22. Serch hynny, yn ystod y flwyddyn rydym wedi ystyried y posibilrwydd o greu cyfres o fideos hyfforddiant a fydd ar gael i bob aelod trwy ein gwefan. Dechreuwyd recordio'r rhain ar ddiwedd cyfnod yr adroddiad hwn a byddant ar gael i'n haelodau yn ystod y flwyddyn nesaf.

## 4 Y Cyngor Llywodraethu

- 4.1 Mae datganiad llywodraethu'r tribiwnlys ar dudalen 16 yr adroddiad hwn.
- 4.2 Arweinir y Cyngor Llywodraethu gan Lywydd y Tribiwnlys, Carol Corbet. Aelodau eraill y Cyngor trwy gydol y flwyddyn hon oedd:

Mr Rheinallt Evans	-	Cynrychiolydd Cenedlaethol
Mr Rhys Prytherch	-	Cynrychiolydd Cenedlaethol
Mr David Subacchi	-	Cynrychiolydd Cenedlaethol
Mr Russell Lawson	-	Penodai Llywodraeth Cymru

- 4.3 Y Cyngor Llywodraethu sy'n pennu cyfeiriad strategol y Tribiwnlys, a chyfarfu bum gwaith yn ystod y flwyddyn (Gorffennaf, Awst, Medi, Ionawr a Chwefror). Cynhaliwyd pob cyfarfod trwy gyfrwng fideo gynadledda. Roedd cyfarfod mis Awst yn gyfarfod arbennig gyda Syr Wyn Williams, Llywydd Tribiwnlysoedd Cymru. Y nod oedd trafod sut y gallai'r tribiwnlysoedd ym maes Sir Wyn a Thribiwnlys Prasio Cymru greu cysylltiadau, gyda'r bwriad o rannu profiad ac arbenigedd. Cytunwyd y byddai Llywydd Tribiwnlys Prasio Cymru a Phrif Weithredwr Tribiwnlys Prasio Cymru yn cael gwahoddiad i ddod i'r cyfarfodydd a drefnir gan Syr Wyn ar gyfer penaethiaid barnwrol tribiwnlysoedd eraill Cymru. Penderfynwyd hefyd y byddai Tribiwnlys Prasio Cymru yn gwahodd Llywydd Tribiwnlysoedd Cymru i anerch cadeiryddion Tribiwnlys Prasio Cymru pan ddeuai cyfle addas i wneud hynny.
- 4.4 Bu'r Cyngor Llywodraethu'n edrych ar ei strwythur rheoli gweithredol yng nghyfarfodydd Ionawr a Chwefror, a daethpwyd i'r casgliad na ddylid newid y ffurf gyfredol, a gyflwynwyd yn 2017. Roedd yn effeithiol ac yn addas i'w bwrpas. Byddai ei leihau i dîm o ddau unigolyn (a amlinellwyd yn y rhaglen flaengynllunio yn 2017) pan fydd y Prif Weithredol cyfredol yn ymddeol (yn 2022 yn arfaethedig) yn ormod o faich ar y rhai fyddai'n weddill. Felly byddai tîm o dri yn parhau ar hyn o bryd. Byddai Prif Weithredwr newydd yn cael ei benodi ar sail cytundeb dwy flynedd yn y lle cyntaf. Byddai hynny'n rhoi cyfle naturiol i adolygu strwythur y tîm rheoli gweithredol tuag at ddiwedd y cyfnod penodol hwnnw.

## 5 Staffio

- 5.1 Dechreuodd y flwyddyn gyda 14.4 swyddog yn cyfateb i amser llawn (3 yn y Tîm Rheoli Gweithredol, 6.8 yn y Tîm Clercod Tribiwnlys a 3.6 yn y Tîm Cymorth Gweinyddol). Roedd y Tîm Clercod Tribiwnlys yn brin o adnoddau gan fod clercc tribiwnlys wedi'i hyfforddi'n llawn wedi gadael ddiwedd Mawrth 2020 i ymuno â Gwasanaeth Llysoedd a Thribiwnlysoedd Ei Mawrhydi fel clercc llys ynadon. Fel y nodwyd yn adroddiad y flwyddyn flaenorol cynhaliwyd ymgyrch recriwtio yn nechrau 2020 i benodi tri chlercc tribiwnlys dan hyfforddiant i wneud iawn am y prinder staff yma a darparu parhad busnes yn y dyfodol o gofio proffil oedran y staff. Fodd bynnag, bu'n rhaid gohirio'r cyfweiliadau oherwydd cyfyngiadau cyfnod clo COVID-19. Yn ffodus llwyddwyd i'w cynnal ym mis Awst trwy gyfrwng fideo gynadledda. Penodwyd tri ymgeisydd graddedig cryf, a ddechreuodd ddiwedd Medi. Roedd pob un dan 30 oed. Gwnaeth hyn leihau cyfartaledd oedran cyffredinol y staff yn y sefydliad o 51 i 47 oed. Dechreuodd y tri hyfforddai gwrs Diploma yn y Gyfraith i Raddedigion trwy Brifysgol Abertawe ym mis Ionawr 2021.
- 5.2 Fel y nodwyd yn Adran 1 uchod (*2020-21: blwyddyn COVID*) ac yn Adran 6 isod (*Ystadau*) caewyd ein swyddfa yn Abertawe yn weithredol ar 31 Hydref. Arweiniodd hyn at ddileu swydd ein haelod staff rhan amser 0.6 yn y tîm cymorth gweinyddol. Daeth adolygiad o'r ddarpariaeth cymorth gweinyddol i'r casgliad nad oedd y swydd yn angenrheidiol ar gyfer ein hanghenion mwyach, felly ni chynigiwyd adleoli'r swydd ac ni cheisiwyd recriwtio i'r swydd. Yn unol â hynny, ar ddiwedd blwyddyn yr adroddiad hwn roedd lefel staffio'r sefydliad yn cyfateb i 15.8 o swyddogion amser llawn. Mae tri aelod o staff yn siarad Cymraeg yn rhugl. Mae lefel hyfedredd aelod staff arall yn uchel, ond ychydig yn is na'r lefel cwbl rugl. [Gweler diagram strwythur y sefydliad yn Atodiad Ff.]
- 5.3 Nifer cyfartalog y dyddiau absenoldeb salwch fesul pob aelod o staff eleni oedd 4.31. Mae hyn ar gyfartaledd, yn cynnwys un cyfnod o absenoldeb salwch tymor hir un aelod o staff. Llwyddodd yr holl staff namyn dau i fod heb unrhyw absenoldebau oherwydd salwch. Gallai hyn fod yn fudd nas rhagwelwyd yn deillio o gyfnodau clo, cadw pellter cymdeithasol a mesurau diogelwch eraill a gyflwynwyd yn genedlaethol mewn ymateb i COVID-19. Y cyfartaledd ar gyfer 80% canolog y staff (h.y. cael gwared o'r brig a'r gwaelod o'r amrediad llawn), fel sy'n ofynnol gan y Dangosydd Perfformiad Allweddol perthnasol, oedd llai na hanner diwrnod (0.48).

## 6 Ystadau

- 6.1 Fel y nodwyd yn Adran 1 uchod, gwnaeth y Tribiwnlys benderfyniad allweddol yn y flwyddyn hon i gau ei swyddfeydd ategol bach yn adeiladau Llywodraeth Cymru yng Nghyffordd Llandudno ac Abertawe. Trosglwyddodd y staff a oedd wedi'u lleoli yn y swyddfeydd hyn i fod yn weithwyr a fyddai'n gweitho o gartref yn barhaol. Gwnaeth hyn gadarnhau'r sefyllfa *de facto* a orfodwyd ar y Tribiwnlys (fel llawer o sefydliadau eraill) oherwydd effaith pandemig COVID. Bydd yr arbedion oddeutu £25K y flwyddyn, yn dechrau yn 2020-21.
- 6.2 Darparwyd desgiau a chadeiriau swyddfa o'u dewis i'r staff a effeithiwyd fel eu bod yn gweddu i'w cartref – ynghyd â'r offer arall a oedd yn ofynnol, fel argraffydd bach, peiriant rhwygo papurau, cyfleusterau storio ac ati. Adleolwyd cyfrifiaduron pen desg bach a sgriniau mawr o'r hen swyddfeydd i'r cartrefi perthnasol. Roedd y broses yn un ymgynghorol ac unigol fel bod y staff yn medru creu man gweithio priodol ar gyfer anghenion busnes Tribiwnlys Priso Cymru gyda chyn lleied o darfu ar amgylchiadau domestig unigolion ag y bo modd.
- 6.3 Mae cau'r swyddfeydd ategol yn golygu mai un brif swyddfa fydd gan Dribiwnlys Priso Cymru yn y dyfodol. Mae'r swyddfa hon wedi'i lleoli yn yr un lle yng Nghasnewydd ers dros 15 mlynedd. Roedd y swyddfa angen sylw i'r addurno mewnol ac allanol, adnewyddu gorchudd y lloriau, goleuadau modern ac ailfodelu'r dderbynfa. Gwnaeth y cau gorfodol oherwydd pandemig COVID roi cyfle delfrydol i ni gyflawni'r gwaith yma; a gellid canfod yr arian gofynnol o'r gyllideb oherwydd gohirio'r gweithrediadau busnes arferol. Gweithredodd y Rheolwr Gweithredol a Chyllid fel prif gydlynnydd y prosiect ac roedd y Rheolwr Gweithredol lleol yn mynd i'r safle'n ddyddiol i reoli'r contractwyr a gyflogwyd yn yr adeilad a sicrhau amgylchedd diogel o ran COVID.
- 6.4 Nawr mai ein prif swyddfa wedi'i gwella'n arwyddocaol a bydd yn darparu gweithle gwell i staff pan ddychwelir i weithio o swyddfa eto. Mae hefyd yn lle llawer mwy plaserus, ac yn wir yn creu argraff yn awr, lle gall aelodau'r tribiwnlys a phartïon apêl gyfarfod i ddatrys apeliadau wyneb yn wyneb pan fydd gwrandawiadau felly yn aildechrau maes o law. Yng nghyswllt ystadau Tribiwnlys Priso Cymru, mae pandemig COVID wedi rhoi cyfle nas rhagwelwyd i resymoli ein daliadau yn gynharach nag y cynlluniwyd yn wreiddiol (a thrwy hynny wneud peth arbedion ychwanegol) a gwella ein canolfan weinyddol a man cynnal gwrandawiadau (yr oedd dirfawr angen ei wneud ers peth amser).

## 7 Cyllid

- 7.1 Roedd gwariant y tribiwnlys yn ystod y flwyddyn ychydig dros £1,051,000 (o gyllideb gwerth £1,074,000). Gwariwyd 67% ar gostau staffio (yr un faint â'r ddwy flynedd flaenorol) a 33% ar gostau cynnal gweithredol eraill (yn cynnwys 3.33% ar drydydd rhan-daliad i ad-dalu benthyciad a drefnwyd yn 2017/18 i dalu costau ailstrwythuro [dileu swyddi]). Dangosir y cyfrif referniw yn Atodiad E. Dan Gytundeb Fframwaith Tribiwnlys Priso Cymru â Llywodraeth Cymru, nid yw'r tanwariant bach yn erbyn y gyllideb a ddyrannwyd (£23K) yn cael ei gadw gan y Tribiwnlys. Yn hytrach mae'n cael ei ailamsugno gan Lywodraeth Cymru. Tadogir y tanwariant yn bennaf i benodi'r Clercod Tribiwnlys dan Hyfforddiant i'w swyddi chwe mis yn ddiweddarach nag y cynlluniwyd yn wreiddiol oherwydd effaith pandemig COVID. Nid yw swm y tanwariant yn adlewyrchu'r arbedion llawn cronol o benodi'n hwyrach, gan fod peth o'r arbedion wedi'u trosglwyddo i dalu am y gwaith uwchraddio yr oedd dirfawr angen amdano yn ein swyddfa yng Nghasnewydd (edrychwch ar yr adran *Ystadau* am ragor o fanylion).
- 7.2 Mae Atodiad F yn dangos yr arbedion cynyddol a wnaed gan y tribiwnlys (flwyddyn ar ôl blwyddyn dros yr wyth mlynedd ddiwethaf)<sup>1</sup>. Mae'r Tribiwnlys wedi gwario llai flwyddyn ar ôl blwyddyn ymhob un o'r wyth mlynedd er gwaethaf chwyddiant cyflogau'n parhau a chwyddiant prisiau defnyddwyr cyffredinol o ran nwyddau a gwasanaethau. Fodd bynnag eleni mae'r arbedion cymharol (gan ddefnyddio 2013/14 fel llinell sylfaen) yn 1.44% yn erbyn y llynedd, ac roedd ffigur arbedion y llynedd yn 0.1% yn unig o'i gymharu â'r flwyddyn flaenorol. Mae'r arbedion uwch yn ystod y flwyddyn, sy'n parhau'n fach iawn, yn rhai y gellir eu tadogi'n gyfangwbl i darfu ar weithrediadau arferol gan bandemig COVID. Mae'r sgôp i wneud arbedion yn gwastatáu. Ein rhagfyngiadau ar gyfer 2021/22 yw y byddwn yn medru gweithredu yn unol â'r gyllideb wastad a roddwyd i ni gan Weinidogion Cymru (£1,074,000), ond mae'n anebygol y byddwn yn medru amsugno pwysau chwyddiant wedi hynny. Er ein bod wedi medru sicrhau arbedion o ran ein gwariant ar ystadau yn 2021/22 trwy adael ein swyddfeydd yn adeiladau Llywodraeth Cymru a chyflwyno gweitho o gartref yn barhaol i staff wedi'u lleoli yn y swyddfeydd hyn yn flaenorol, mae'r arbedion hyn yn gymharol fach (h.y. oddeutu £25K). Mae angen cynnal arfarniad ymgynghorol a realistig o anghenion y Tribiwnlys gan dîm noddi'r Tribiwnlys yn Llywodraeth Cymru ar gyfer cyllideb 2022/23. Ni chynhaliwyd arfarniad ymgynghorol o'r fath ers 2012/13 pan luniwyd cyllideb 2013/14, sydd wedi gweithredu fel ein llinell sylfaen ystadegol ers hynny.

### 7.3 *Tabl*

Mae'r tabl isod yn dangos y pwysau chwyddiant mae'r Tribiwnlys wedi medru ei amsugno yn ei gyllideb sy'n lleihau ers y llinell sylfaen yn 2013/14. Ar sail cronol syml (yn hytrach na sail cyfansawdd a fyddai'n rhoi ffigur ychydig uwch, ond cywirach) mae'r Tribiwnlys wedi llwyddo i amsugno chwyddiant cyflogau o ychydig o dan 11% a chwyddiant economaidd cyffredinol o dros 10%.

---

<sup>1</sup> Defnyddir y flwyddyn 2013-14 fel llinell sylfaen gan mai dyna'r flwyddyn ddiwethaf nad oedd y cyllid a ddyrannwyd i'r Tribiwnlys wedi'i leihau neu ei bennu ar ffigur arian parod y flwyddyn flaenorol.

Blwyddyn	Chwyddiant cyflogau	Cyfradd flynyddol Mynegai Prisiau Defnyddwyr	Gwirariant y gyllideb
2014/15	0%	0%	1,305,000
2015/16	2.2%	0.5%	1,249,000
2016/17	1.0%	2.3%	1,203,000
2017/18	1.0%	2.5%	1,111,000
2018/19	2.0%	1.9%	1,072,000
2019/20	2.0%	1.5%	1,071,000
2020/21	2.75%	1.5%	1,051,000

Y ffigur chwyddiant cyflogau yw'r dyfarniad cyflog i staff Tribiwnlys Prisio Cymru.<sup>2</sup> Y gyfradd Mynegai Prisiau Defnyddwyr yw cyfradd Mynegai Prisiau Defnyddwyr blynyddol y Swyddfa Ystadegau Gwladol ym mis Mawrth bob blwyddyn. Mae chwyddiant Mynegai Prisiau Defnyddwyr cyffredinol yn berthnasol i wariant ac eithrio staffio (heb gynnwys rhent swyddfa Casnewydd sydd wedi aros yn unfath dros y cyfnod).

---

<sup>2</sup> Mae'r dyfarniad cyflog blynyddol wedi'i gysylltu'n gytundebol gyda'r Cytundeb Cyflog Cenedlaethol Gwasanaethau Llywodraeth Leol.

## **Datganiadau**

**(fel sy'n ofynnol yn Nogfen Fframwaith Tribiwnlys Prisio Cymru –  
Llywodraeth Cymru)**



## Datganiad Llywodraethu

Llywodraethir Tribiwnlys Prisio Cymru gan ei Gyngor Llywodraethu, sy'n cynnwys:

- Llywydd y Tribiwnlys
- y tri Cynrychiolydd Cenedlaethol
- ac, os y'i penodir, hyd at dri unigolyn a benodir gan Lywodraeth Cymru.

Rhagnodir y Cyngor a'i gyfansoddiad gan Reoliadau Tribiwnlys Prisio Cymru 2010 [WSI 2010 Rhif 713 (W69)], fel y'i diwygiwyd gan Reoliadau Tribiwnlys Prisio Cymru (Diwygio) 2017 [WSI 2017 Rhif 941 (W 234)].

Mae'n rhaid i'r Llywydd a'r Cynrychiolwyr Cenedlaethol fod yn aelodau'r Tribiwnlys ac fe'u hetholir gan aelodaeth y Tribiwnlys am gyfnod o dair blynedd. Gallant sefyll i gael eu hailethol ar ddiwedd y cyfnod yn y swydd.

Nodir manylion cydgyfrifoldebau'r Cyngor Llywodraethu, a chyfrifoldebau personol unigol y Llywydd, a chyfrifoldebau unigol pob Cynrychiolydd Cenedlaethol a Phenodai Llywodraeth Cymru yn Nogfen Fframwaith Tribiwnlys Prisio Cymru, a lofnodir dan gymeradwyaeth Ysgrifennydd Cyllid a Llywodraeth Leol y Cabinet gan swyddog Llywodraeth Cymru a Phrif Weithredwr y Tribiwnlys. Mae Prif Weithredwr y Tribiwnlys yn llofnodi ar ran y Tribiwnlys ar ôl derbyn cymeradwyaeth gan y Cyngor Llywodraethu.

Mae Cyngor Llywodraethu'r Tribiwnlys yn cynnal ei swyddogaethau mewn modd sy'n gyson ag Egwyddorion Canolbwyntio ar Ddinasyddion Llywodraeth Cymru, sy'n cynnwys y Saith Egwyddor Bywyd Cyhoeddus a nodir gan y Pwyllgor Safonau mewn Bywyd Cyhoeddus (Pwyllgor Nolan).



Andrew Shippides  
Prif Weithredwr Tribiwnlys Prisio Cymru

## **Datganiad Cyfrifoldebau'r Swyddog Cyfrifyddu**

Mae Prif Weithredwr Tribiwnlys Prisio Cymru yn gyfrifol am sicrhau bod adnoddau ariannol y Tribiwnlys yn cael eu rheoli yn unol â'r egwyddorion a'r gofynion rheolaeth ariannol penodol a nodir yn Nogfen Fframwaith Tribiwnlys Prisio Cymru a dogfennau ariannol Llywodraeth a Chynulliad Cymru a memoranda y cyfeirir atynt yn y Ddogfen Fframwaith.

Mae'r Prif Weithredwr yn atebol yn bersonol i'r Swyddog Cyfrifyddu Ychwanegol dynodedig yn adran Llywodraeth Cymru sy'n noddi'r Tribiwnlys. Yn ei dro mae'r Swyddog Cyfrifyddu Ychwanegol yn atebol i Lywodraeth Cymru a'r Cynulliad.

Gall y Prif Weithredwr ddirprwyo gweinyddiaeth o ddydd i ddydd ei gyfrifoldebau i gyflogaeion y Tribiwnlys, ond mae'n parhau'n gyfrifol ac yn atebol yn bersonol amdanynt.

A handwritten signature in black ink, appearing to read 'Andrew Shipsides', with a large, stylized flourish extending from the end of the signature.

Andrew Shipsides  
Prif Weithredwr Tribiwnlys Prisio Cymru

## **Atodiadau**

- A Niferoedd y cyfarfodydd tribiwnlys a'r achosion a restrwyd**
- B Llwyth gwaith – ffigurau cymharol y pum mlynedd ddiwethaf**
- C Data Clirio Apeliadau 2020/2021**
- Ch Dangosyddion Perfformiad Allweddol – tabl canlyniadau**
- D Diffiniadau Dangosyddion Perfformiad Allweddol ar gyfer 2021/22**
- Dd Dadansoddiad oedran a rhywedd yr aelodaeth (ar 31 Mawrth 2021)**
- E Gwariant Tribiwnlys Prasio Cymru 2020/2021**
- F Cyfanswm gwariant – ffigurau cymharol yr wyth mlynedd ddiwethaf**
- Ff Strwythur y Sefydliad**

Nifer y cyfarfodydd tribiwnlys		Nifer yr aelodau yn Nhîm Clercod y Tribiwnlys = 6.8			
Ebrill	10				
Mai	0	10	hyd at ddiwedd Mai	1.47	y clerc 0.74 y clerc y mis
Mehefin	0				
Gorffennaf	0	10	hyd at ddiwedd Gorffennaf	1.47	y clerc 0.37 y clerc y mis
Awst	0				
Medi	6	16	hyd at ddiwedd Medi	2.35	y clerc 0.39 y clerc y mis
Hydref	11				
Tachwedd	15	42	hyd at ddiwedd Tachwedd	6.18	y clerc 0.77 y clerc y mis
Rhagfyr	12				
Ionawr	14	68	hyd at ddiwedd Ionawr	10.00	y clerc 1.00 y clerc y mis
Chwefror	18				
Mawrth	19	105	hyd at ddiwedd Mawrth	15.44	y clerc 1.29 y clerc y mis
<b>CYFANSWM</b>	<b>105</b>				

Achosion a restrwyd	Ardrethi Annomestig 2017	Ardrethi Annomestig cynharach	Ardrethi Annomestig arbenigol	Rhestr y Dreth Gyngor	Atebolrwydd y Dreth Gyngor	Gostyngiadau'r Dreth Gyngor	Hysbysiad Cwblhau	Adolygu penderfyniad	CYFANSWM	Nifer cyfartalog y clerc
Ebrill	116	22	187	77	0	1	0	0	403	59.26
Mai	0	0	0	0	0	0	0	0	0	0.00
Mehefin	0	0	0	0	0	0	0	1	1	0.15
Gorffennaf	0	0	0	0	0	0	0	0	0	0.00
Awst	0	0	0	0	0	0	0	0	0	0.00
Medi	137	19	0	0	0	3	0	0	159	23.38
Hydref	274	0	0	36	5	3	0	0	318	46.76
Tachwedd	152	8	24	76	3	0	0	2	265	38.97
Rhagfyr	329	0	0	36	4	4	0	0	373	54.85
Ionawr	375	15	0	56	14	6	0	2	468	68.82
Chwefror	452	14	0	69	14	3	0	0	552	81.18
Mawrth	473	4	0	74	20	0	0	0	571	83.97
<b>CYFANSWM</b>	<b>2308</b>	<b>82</b>	<b>211</b>	<b>424</b>	<b>60</b>	<b>20</b>	<b>0</b>	<b>5</b>	<b>3110</b>	<b>457.35</b>

## Llwyth gwaith – ffigurau cymharol y pum mlynedd ddiwethaf: Atodiad B

		Prisio Ardrethu Annomestig	Prisio'r Dreth Gyngor	Pob apêl arall
<b>2016-17</b>				
Mewn bwn	Dygwyd ymlaen	9391	513	38
	Derbyniwyd	3069	1695	85
Cliriwyd	Datryswyd gan y partïon	3323 92%	1282 80%	38 49%
	Penderfynwyd gan y tribiwnlys	277 8%	322 20%	40 51%
<b>2017-18</b>				
Mewn bwn	Dygwyd ymlaen	8860	604	45
	Derbyniwyd	7061	1338	120
Cliriwyd	Datryswyd gan y partïon	6516 83%	1126 78%	34 31%
	Penderfynwyd gan y tribiwnlys	1291 17%	317 22%	77 69%
<b>2018-19</b>				
Mewn bwn	Dygwyd ymlaen	8114	499	54
	Derbyniwyd	6369	1138	95
Cliriwyd	Datryswyd gan y partïon	4093 80%	824 63%	22 28%
	Penderfynwyd gan y tribiwnlys	1034 20%	476 37%	58 73%
<b>2019-20</b>				
Mewn bwn	Dygwyd ymlaen	9356	337	69
	Derbyniwyd	3986	1037	93
Cliriwyd	Datryswyd gan y partïon	3039 85%	742 76%	35 28%
	Penderfynwyd gan y tribiwnlys	555 15%	235 24%	89 72%
<b>2020-21 (COVID)</b>				
Mewn bwn	Dygwyd ymlaen	9748	397	38
	Derbyniwyd	19591	1178	143
Cliriwyd	Datryswyd gan y partïon	5250 96%	746 83%	22 31%
	Penderfynwyd gan y tribiwnlys	202 4%	150 17%	49 69%
<b>Dygwyd ymlaen</b>		<b>23887</b>	<b>679</b>	<b>110</b>

### Nodiadau:

- Mae'r ffigurau prisio Ardrethu Annomestig a'r Dreth Gyngor yn cynnwys apeliadau yn erbyn Hysbysiadau Annilyd a gyhoeddwyd gan Asiantaeth y Swyddfa Briso.
- Mae "Pob apêl arall" yn cwmpasu: atebolrwydd y Dreth Gyngor, gostyngiad y Dreth Gyngor, hysbysiadau cwblhad y Dreth Gyngor ac Ardrethi Annomestig, hysbysiadau cosb y Dreth Gyngor ac Ardrethi Annomestig a'r holl geisiadau ffurfiol i adolygu penderfyniad unrhyw fath o apêl.
- Roedd yr apeliadau prisio Ardrethu Annomestig a gliriwyd yn 2016-17 a 2019-20 yn debyg, gan fod y blynyddoedd hyn yn flynyddoedd lle roedd Asiantaeth y Swyddfa Briso, dan ei Chytundeb Lefel Gwasanaeth gyda Llywodraeth Cymru, yn canolbwyntio mwyaf ei hadnoddau ar lunio Rhestrau Ardrethu newydd. Cytunwyd i leihau'r targedau clirio yn unol â hynny. Bydd 2021-22 yn debyg hefyd yn dilyn canolbwyntio adnoddau'r Asiantaeth ar waith ailbriso.

- Roedd y nifer eithriadol o uchel o apeliadau ardrethu a dderbyniwyd yn 2020-21 wedi'u hachosi gan filoedd o apeliadau ar sail Newid Amgylchiadau Perthnasol oherwydd effaith COVID-19.

Ystadegau Apêl / Appeal statistics

01/04/20 - 31/03/21

Y Dreth Gyngor / Council Tax	D/Y	Derbyniwyd	Datryswyd	Penderfynwyd	C/Y
	B/F	Received	Settled	Decided	C/F
Prisio / Valuation	392	1159	738	136	677
Hysbysiad Annilyys / Invalidity Notice	5	19	8	14	2
Hysbysiad Cosb / Penalty Notice	0	0	0	0	0
Hysbysiad Cwblhad / Completion Notice	0	0	0	0	0
Atebolrwydd / Liability	10	108	7	30	81
Gostyngiad / Reduction	27	28	15	12	28
Adolygiad o benderfyniad / Decision reviews	0	6	0	6	0
<b>Cyfanswm / Totals</b>	<b>434</b>	<b>1320</b>	<b>768</b>	<b>198</b>	<b>788</b>

Ardrethu Annomestig / Non-domestic Rating	D/Y	Derbyniwyd	Datryswyd	Penderfynwyd	C/Y
	B/F	Received	Settled	Decided	C/F
Prisio / Valuation 2017	7310	19520	4044	201	22585
Prisio / Valuation 2010	2307	30	1172	1	1164
Prisio / Valuation 2005	26	0	0	0	26
Hysbysiad Annilyys / Invalidity Notice (2017)	88	41	34	0	95
Hysbysiad Annilyys / Invalidity Notice (2010)	17	0	0	0	17
Hysbysiad Cosb / Penalty Notice	0	0	0	0	0
Hysbysiad Cwblhad / Completion Notice	1	0	0	0	1
Adolygiad o benderfyniad / Decision reviews	0	1	0	1	0
<b>Cyfansymiau / Totals</b>	<b>9357</b>	<b>4005</b>	<b>3039</b>	<b>574</b>	<b>9749</b>

<b>Prif gyfanswm / Grand totals</b>	10183	20912	6018	401	24676
-------------------------------------	-------	-------	------	-----	-------

## Dangosyddion Perfformiad Allweddol – tabl canlyniadau

## Atodiad Ch

Mesur perfformiad	Targed 2020/21	Canlyniad 2020/21	Targed 2021/22	Rheswm am unrhyw newid i'r targed / neu ragor o fanylion/gwybodaeth
Cyflwyno hysbysiadau gwrandawriad ardrethu annomestig i bartïon cyn pen 8 wythnos o ddyddiad targed rhaglennu Asiantaeth y Swyddfa Brisio	95%	95.8%	95%	1175 o'r 1227 a restrwyd am y tro cyntaf
Apeliadau'r Dreth Gyngor (priso ac atebolwydd) i'w clirio cyn pen 12 mis o'u cyflwyno i'r tribiwnlys	95%	86.8%	95%	26 wedi'u clirio yn y cyfnod > 12 mis oed 148 heb eu clirio ar ddiwedd y cyfnod > 12 mis oed (o'r 1314 o achosion i'w rhestru) Golyga hyn fod 13.2% o'r achosion yn hŷn na 12 mis oed pan gawsant eu clirio. Mae'r rhan fwyaf o'r rhain oherwydd COVID yn tarfu ar y rhaglen restru arferol.
Cyflwyno rhesymau ysgrifenedig am y penderfyniad cyn pen 28 diwrnod o ddiwedd y gwrandawriad	95%	93.7%	95%	25 wedi'u cyflwyno ar ôl 28 diwrnod (o 394 o benderfyniadau)
Ceisiadau adolygu penderfyniad Ardrethu Annomestig fel canran yr achosion Ardrethu Annomestig a benderfynwyd	<0.5%	0.49%	<0.5%	1 cais o 202 benderfyniadau
Ceisiadau adolygu penderfyniad Priso'r Dreth Gyngor fel canran yr achosion Priso'r Dreth Gyngor a benderfynwyd	<2.0%	0.0%	<2.0%	0 cais o 150 benderfyniadau
Ceisiadau adolygu penderfyniad Atebolwydd y Dreth Gyngor fel canran yr achosion Atebolwydd y Dreth Gyngor a benderfynwyd	<5.0%	14.3%	<5.0%	6 cais o 42 o benderfyniadau Barnwyd nad oedd sail i dri chais, ac roedd dau ar sail diffyg presenoldeb, yn bennaf oherwydd anawsterau COVID.
Penderfyniadau a gyfeiriwyd i'r uwch lysoedd	<0.5%	sero	<0.5%	
Penderfyniad lle cafwyd cwyn gan un o'r partïon	<1.0%	sero	<1.0%	
Nifer yr honiadau ar sail rhesymol a gyflwynwyd i Ombwdsmon Gwasanaethau Cyhoeddus Cymru yn erbyn y tribiwnlys	sero	sero	sero	
Nifer yr honiadau ar sail rhesymol a gyflwynwyd ynghylch cydymffurfio â'r Safonau Iaith yn erbyn y tribiwnlys	sero	sero	sero	
Y ffigur cyfartalog blynyddol fesul cyflogai o ran absenoldeb salwch i beidio â goresgyn 5 diwrnod gwaith ar gyfer 80% canolog y dosbarthiad staff llawn	<5 diwrnod	0.48	<5 diwrnod	Ni fu absenoldeb salwch yn achos y rhan fwyaf o'r staff.



*Nodyn: Penderfynwyd nad oedd angen diwygio Dangosyddion Perfformiad Allweddol y flwyddyn flaenorol.*

**Diffiniadau Dangosyddion Perfformiad Allweddol**

- (a) Cyflwyno 95% o hysbysiadau gwrandawriad ardrethu annomestig, yn nghyswllt rhestru apeliadau ardrethu annomestig am y tro cyntaf, i bartïon cyn pen 8 wythnos o ddyddiad targed rhaglennu Asiantaeth y Swyddfa Brisio.
- (b) 95% o apeliadau'r Dreth Gyngor (prisio ac atebolrwydd) i'w clirio cyn pen 12 mis o'u cyflwyno i'r tribiwnlys.
- (c) Cyflwyno 95% o'r holl resymau ysgrifenedig am y penderfyniad cyn pen 28 diwrnod o ddiwedd y gwrandawriad apêl.
- (ch) Ceisiadau adolygu penderfyniad Ardrethu Annomestig i fod yn llai na 0.5% yr achosion Ardrethu Annomestig a benderfynwyd.
- (d) Ceisiadau adolygu penderfyniad Prisio'r Dreth Gyngor i fod yn llai na 2.0% yr achosion Prisio'r Dreth Gyngor a benderfynwyd.
- (dd) Ceisiadau adolygu penderfyniad Atebolrwydd Treth Gyngor i fod yn llai na 5.0% yr achosion Atebolrwydd Treth Gyngor a benderfynwyd.
- (e) Llai na 0.5% i'w cyfeirio i'r uchel lysoedd.
- (f) Llai na 1.0% yr holl benderfyniadau yn arwain at gŵyn gan un o'r partïon.
- (ff) Dim honiadau ar sail rhesymol a gyflwynwyd i Ombwdsmon Gwasanaethau Cyhoeddus Cymru yn erbyn y tribiwnlys.
- (g) Dim honiadau ar sail rhesymol a gyflwynwyd ynghylch cydymffurfio â'r Safonau Iaith yn erbyn y tribiwnlys.
- (ng) Y ffigur cyfartalog blynyddol fesul cyflogai o ran absenoldeb salwch i beidio â goresgyn 5 diwrnod gwaith ar gyfer 80% canolog y dosbarthiad staff llawn.

**Dadansoddiad oedran a rhywedd yr aelodaeth (ar 31 Mawrth 2021)**

Oedran	Under 30		30 -39		40-49		50-59		60-69		70-79		Dros 80		Total	
	G	B	G	B	G	B	G	B	G	B	G	B	G	B	M	F
Rhywedd																
Cyfanswm	0	0	0	0	2	1	5	1	14	7	26	10	13	1	60	20
Canran o gyfanswm yr aelodaeth	0.0%		0.0%		3.8%		7.5%		26.3%		45.0%		17.4%		75.0%	25.0%

Nodyn

- 1 Mae cyfanswm yr aelodaeth wedi lleihau o 85 y llynedd i 80. Mae'r nifer yma yn ddigonol ar gyfer y lefelau llwyth gwaith cyfredol.
- 2 Cyfanswm nifer yr aelodau sy'n gwasanaethu fel aelodau awdurdod lleol yw 10. Gwneir trefniadau fel nad yw'r aelodau hyn yn eistedd mewn gwrandawiadau sy'n ymwneud ag ardal eu cyngor.

## Gwariant Tribiwnlys Prasio Cymru 2020-2021 (£oedd)

Atodiad E

### Valuation Tribunal for Wales Expenditure 2020-2021 (£s)

Maes gwariant Area of expenditure	2020/21		2019/20	
	Swm / Amount	Canran / Percentage	Swm / Amount	Canran / Percentage
Costau staff (ac eithrio pensiynau) Staff costs (excluding pensions)	574,727	54.66%	569,955	53.22%
Costau pensiynau / Pension costs	134,315	12.78%	150,674	14.07%
<b>Is-gyfanswm / Subtotal</b>	<b>709,042</b>	<b>67.44%</b>	<b>720,629</b>	<b>67.29%</b>
Costau swyddfeydd / Office accommodation	150,362	14.30%	172,893	16.15%
Gwariant ar gyfriaduron / Computing	71,234	6.78%	48,151	4.50%
Gweinyddiaeth ganolog / Central administration	29,144	2.77%	38,992	3.64%
Tribiwnlysoedd / Tribunals	11,276	1.07%	25,609	2.39%
Llywodraethu / Governance	432	0.04%	2,064	0.19%
Hyfforddiant aelodau / Membership training	3,500	0.33%	16,737	1.56%
Hyfforddiant staff / Staff training	41,389	3.94%	10,787	1.01%
Ad-daliad benthyciad / Loan repayment	35,000	3.33%	35,000	3.27%
<b>Is-gyfanswm / Subtotal</b>	<b>342,337</b>	<b>32.56%</b>	<b>350,233</b>	<b>32.71%</b>
<b>Cyfanswm / Total</b>	<b>1,051,379</b>		<b>1,070,862</b>	

Nodyn: Gwnaeth benthyciad o £175,000 o raglen *Buddsoddi i Arbed* Llywodraeth Cymru gyllido cynllun dileu swyddi'n wirfoddol yn 2017/18. Mae'r benthyciad yn un di-log ac yn ad-daladwy dros bum mlynedd (ar £35,000 y flwyddyn). Dyma Flwyddyn 3 yr ad-daliadau.

Note: A loan of £175,000 from Welsh Government's *Invest to Save* programme financed a voluntary redundancy scheme in 2017/18. The loan is interest free and repayable over five years (at £35,000 per year). This is Year 3 of the repayments.

## Cyfanswm gwariant – ffigurau cymharol yr wyth mlynedd ddiwethaf

## Total expenditure – last eight years' comparable figures

Blwyddyn ariannol	Cyfanswm gwariant blynyddol (£)	Canran arbedion o'i gymharu gyda 2013/14	Costau staffio blynyddol (£)	Canran y cynnydd neu lleihad ar y flwyddyn flaenorol	Costau cynnal ac eithrio staffio (£)	Canran y cynnydd neu lleihad ar y flwyddyn flaenorol
Financial year	Total annual spend (£)	Percentage saving compared to 2013/14	Annual staff costs (£)	Percentage increase or decrease on previous year	Non-staffing running costs (£)	Percentage increase or decrease on previous year
2013-14	1,358,330		811,711		546,619	
2014-15	1,305,586	3.88%	826,208	+1.79%	479,378	-12.30%
2015-16	1,249,787	7.99%	839,169	+1.57%	410,618	-14.34%
2016-17	1,203,584	11.39%	843,787	+0.55%	359,796	-12.38%
2017-18	1,111,856	18.15%	803,889	-4.73%	307,967	-14.41%
2018-19	1,072,325	21.06%	715,954	-10.94%	356,371	+15.72%
2019-20	1,070,862	21.16%	720,629	+0.65%	350,233	-1.72%
2020-21	1,051,379	22.60%	709,042	-1.61%	342,337	-2.25%

## Nodiadau

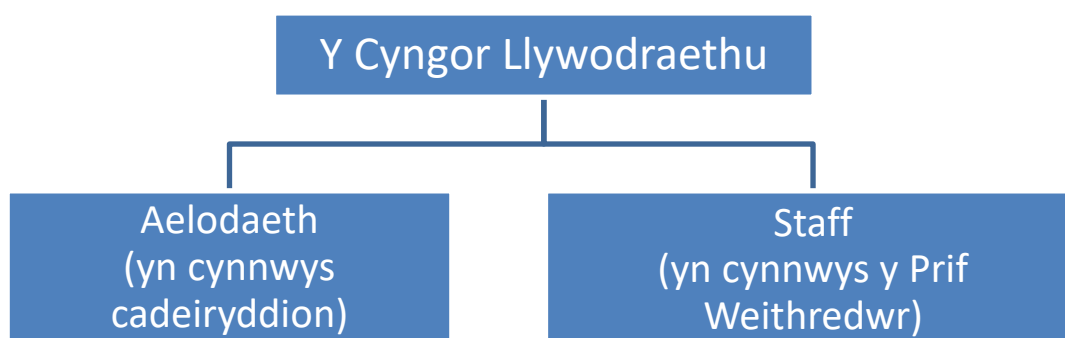
Mae'r tabl uchod yn gofnod o'r arbedion a gyflawnwyd dros yr wyth mlynedd diwethaf. Mae gwariant wedi gwastatáu ar ôl sawl blwyddyn o arbedion blynyddol mawr. Mae'r gwariant wedi gostwng ychydig eleni yn bennaf oherwydd bod y Clercod Tribiwnlys dan Hyfforddiant wedi'u penodi chwe mis yn hwyrach na'r disgwyl oherwydd effaith COVID-19.

## Notes

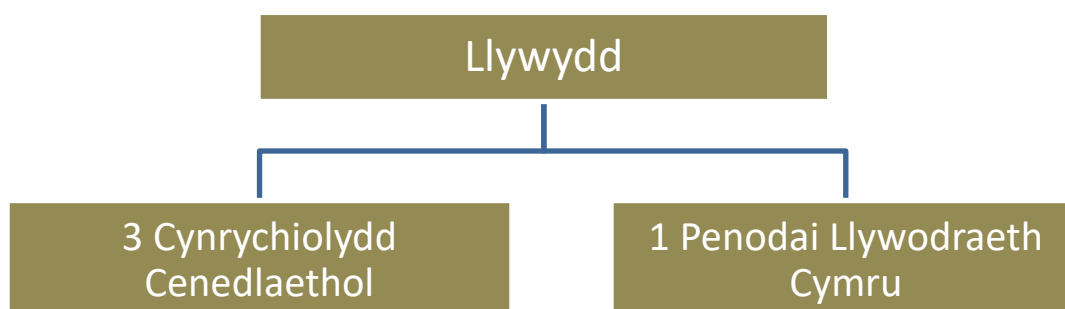
The above table is a record of savings achieved over the last eight years. Expenditure has plateaued after several years of major annual savings. The slightly decreased expenditure this year is principally because the Trainee Tribunal Clerks were appointed six months later than anticipated because of the impact of COVID-19.

Strwythur y sefydliad

Y Tribiwnlys



Y Cyngor Llywodraethu



Staff

